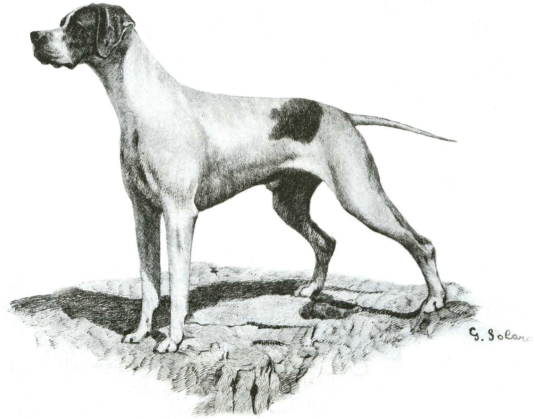
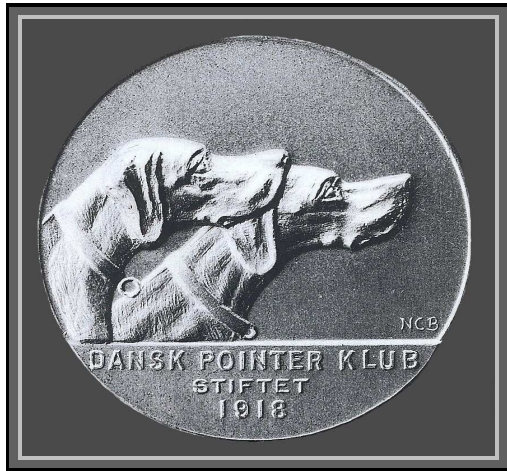


Dansk Pointer Klub



Pointerens mentalitet og anvendelse

Intro

Historie

Mentalitet

Sundhed

Idealmiljø

Anvendelse

Udvikling

Nutid

Hvad kan man forvente af en pointer anno 2010 ?

Pointerens spidskompetencer

Praktisk jagt

Apportering

Markprøver

Pointerens Eksteriør Standard

Intro

Pointeren har sit hjemsted i England og betegnes derfor som den engelske Pointer – en stående fuglehund / jagthund. En aristokratisk race som viser sin kraft og ynde gennem bevægelser og stand. Pointeren er en atletisk, smidig og muskuløs perfekt bygget jagt- og sportshund. Pelsfarverne er primært hvid med orange, lemon, sorte eller liver (leverfarvet) pletter. Ensfarvet og trefarvet pels er også korrekt. Pelsen er kort, tæt, glat og blank – kræver ikke megen pleje. Racen er ikke kuldsvær, selv om pelsen er kort.

Højde hanner 63-69 cm / tæver 61-66 cm.

Dansk Pointer Klub

Historie

Racen stammer oprindeligt fra Italien – det viser malerier fra 1400- tallet. Krydsninger mellem franske, spanske og italienske fuglehunde ligger til grund for racen. Ordet Pointer er spansk (de Punta) og betyder at udpege en fugl, for derefter at tage stand – ”to point” !

I 1713 hjembragte engelske soldater eksemplarer fra Spanien, og disse dannede racens grundlag. Opdrætteren William Arkwright fuldførte i slutningen af 1800- tallet dette avlsarbejde. Derfor optræder England som racens oprindelsesland og ansvarshavende for Pointerens Racestandard. En fremragende, alsidig, hurtig jagthund og en god vildtfinder med medfødte anlæg for stand og sekundering samt nem at dressere. Pointeren er en hund, hvis karakteristika til stadighed vil være fart, det store hurtige krydssøg i flot stil (højt båret hoved) samt en god lugtesans. Racen gjorde sin entre i Danmark omkring 1850 !

Mentalitet

Pointeren er en energisk og ualmindeligt venlig race, som er engageret og loyal overfor mennesker. Besidder stor tålmodighed - velegnet til familier med børn. Viser normalt både intelligens og venlighed samt god tilpasningsevne i forskellige situationer. Aflæser andre hundes signaler godt og er en god konfliktløser. Racen er af natur hengiven og honorerer ikke kravene som vagthund, uagtet den gør opmærksom på fremmede mennesker / lyde osv.. Pointeren værdsætter et liv i familiens ”midte” højt !

Sundhed

Pointeren i Danmark er ikke plaget af hoftedysplasi (HD) generelt og har en gennemsnitlig levetid på 11 år. Ingen specifikke sygdomme er tæt tilknyttet racen, som må betegnes som en sund population.

Ideal miljø

Pointere er ikke skabt til lejligheder! Da den er energisk og utrættelig, elsker den masser af motion og mulighed for komme på jagt eller ud at træne i marken. Den styrker hele livet sine færdigheder i at finde fugl.

Trives bedst på landet og i byen i hus med have mm. (f. eks. god løbegård i dagtimerne)

Udvikling og anvendelse

Fra første færd har Pointeren været en meget vigtig del af husdyrene på gårdene, især i familier hvor der blev udøvet jagt. Her var det vigtigt, at der hang vildt på sømmet under tagudhænget efter søndagens jagt. Kødet fra især agerhøns, gråænder og harer var vigtig kost for familien, og når pengene var små, blev meget vildt solgt til vildthandleren.

I starten af det 20. århundrede var Pointeren en af de mest almindelige hunderacer i Danmark. En stor del af avlen var udelukkende til jagtbrug - man spekulerede ikke så meget i markprøver og udstilling.

Således var der ikke fokus på stil og elegance, som vi ser i nutiden, men mere på jagtforstand og samarbejde.

I den samme periode startede man i ”det bedre borgerskab” decideret fuldblodsavl af pointeren. I disse kredse var der stor prestige i at avle og fremføre Pointere på markprøve og udstilling – typisk med professionelle dressører.

Nutidens Pointere er stadig avlet til at jage – det er racen der lever for at jage !

En så intens jæger som Pointeren er forholdsvis hårdfør i marken. Den går gerne gennem buskads og krat, på trods af sin lidt tynde pels. Alligevel er det en relativt blød og følsom hund, der helst vil

Dansk Pointer Klub

stille sin ejer tilfreds. I al dressur er tillid mellem hund og fører helt afgørende for et godt resultat. Al træning bør tilrettelægges med respekt for hundens personlighed.

Nutid

Pointeravlen i Danmark styres af opdrætterne i Dansk Pointer Klub – det er dem, der har hånden på roret og sætter målene for avlen i Danmark, underforstået i forhold til standarden.

Klubben ynder ikke at betjene sig af et avlsråd – hertil er den personlige virkelyst og entusiasme blandt medlemmerne for stor.

På årlige vintermøder, familiedage mm. diskuterer man naturligvis også avl nu og da.

Mange opdrættere har i dag en hjemmeside med målsætninger og der er fodslag i de danske opdrætteres mål med pointeren.

En opdrætter, der står alene med sine mål, er på længere sigt en færdig opdrætter !

Naturligvis er der forskelle i prioriteringerne, men alle opdrættere har sundheden højt på listen. Her er den mentale sundhed mindst lige så vigtig som den fysiske. Dressurbarheden er også en af de egenskaber der vægtes højt, og dette forhold hænger jo nøje sammen med den mentale sundhed.

Søget, farten og stilen samt intensiteten og evnen til at finde vildt, er højt prioriteret. Det skal være en nydelse at se en pointer jage, i det der betegnes som ”før skuds arbejdet”..

Med et tillæg af hvalpe på omkring 100 stk./ pr. år, er man tvunget til, jævnlige at bruge udenlandske avlsdyr. Mest fra norden, men da Pointeren er en verdens race, er det ikke ualmindeligt med avlsdyr fra resten af kloden.

Hvad kan man forvente af en Pointer anno 2010?

I dag er Pointeren stadig en dressurbar race og "willing to please".

Den medfødte stand er ikke noget den skal dresseres til, det kommer af sig selv, når den kommer for fugl. Ligeledes er evnen til at sekundære stående partner også medfødt. Dette kan iagttages i en tidlig alder hos en hvalpeflokk, som tumler rundt i leg. Dette skal dog i reglen, især i starten, vedligeholdes med dressur.

Det første, man lægger mærke til, når man ser en pointer fra siden, er den elegante krop med stor brystdybde. De vinklede lemmer omkranset af kraftig muskulatur – lang, tør hals uden løshængene halshud, det smukke hoved med tydelig nakkeknude, let opstoppennæse (dishface) og fyldige dybe læber, de fine og glatte højt ansatte ører samt den tynde fine hale, som bæres vandret.

Når man ser en Pointer forfra er det første man ser ...næsen - i samspil med en stor udstråling. Et fascinerende udtryk der understøttet af smukke, mørke øjne. Det er øjne, som ser lige på dig og er en kapitel for sig - og skal opleves !

Pointerens speciale og spidskompetencer

Pointerens specielle kendetegn og spidskompetence er klart det store medfødte krydssøg. Altid op mod vinden, gerne på store åbne arealer. Her er Pointeren i sit es og brillerer med en langstrakt, jordvindende galop, med næsen som højeste punkt, filtrerende vinden for fært af vildt. Dette fører naturligt til Pointerens høje status på markprøver.

Dens skarphed over for vildt er fantastisk, hvilket betyder, at Pointeren aldrig er i tvivl, om den har at gøre med den i fuglebehandlingen så vigtige kropsfært (fært i luften) eller det er fodfært (fært på jorden). En egenskab, der bevirker, at det er muligt for en stående hund at ”nagle” / ”sætte” en gammel fasankok, der vil stikke af . Eller registrere og lokalisere fært fra hønsefugle på lang afstand – det være sig på såvel mindre marker som stort højfjeld !

Dansk Pointer Klub

En anden kvalitet hos Pointeren er den store jagtlyst, dens intensitet, elegance og udholdenhed. Det sidste forhold ses tydeligt på lange jagtdage, når de tungere racer trættes og intensiteten daler.

Praktisk jagt

Pointeren er her meget alsidig, hvad enten den jager i skov, mose eller i det åbne land. Den læser terrænet fremragende og indretter sit søg herefter. De fleste pointere ønsker hele tiden at vide hvor, dens fører befinder sig (at holde kontakt), og det betyder, at søget bliver smallere og tættere i uoverskueligt terræn .

Inden man tager den unge hund med på jagt, bør (læs skal) den have modtaget fordressur og lært at apportere.

Dressuren bør i øvrigt foregå således, at man ikke ødelægger hundens kærlighed og tillid til sin fører. Det er imidlertid af vital betydning, at hunden kommer på jagt. Det rigtige start tidspunkt vil være individuelt fra hund til hund – fra jæger til jæger. Men husk... øvelse (læs erfaring) gør mester.

Såfremt en Pointer begynder at forfølge hårvildtet for langt under jagterne, hvilket jo er ret naturligt for ekstremt jagtivrige hunde, vil det i de fleste tilfælde være tilstrækkeligt at genopfriske dressuren.

Apportering

Pointeren kan blive en fremragende apportør. Dette kræver, at man er villig til at bruge den fornødne tid på dette arbejde. Her vil træningsindsatsen og flid være lige frem proportional med et godt slut resultat – man får således en alsidig ”efterskudshund”. Pointeren vil uden tøven affange anskudt råvildt, og mange pointere stiller helt naturligt hjortevildt. At stille et stykke vildt, betyder, at hunden danser med fuld hals rundt om et dyr, i en afstand, der får dyret til at stå stille. Dette som en naturlig konsekvens af, at den har vurderet dyret for stort til, at den kan dræbe det.

Markprøver

Pointeren har stolte traditioner på markprøver i såvel Danmark som resten af verdenen. Klubbens toneangivende opdrættere og førere har altid prioriteret markprøvesporten højt, hvilket også afspejler sig gennem klubbens eksisterende PR materialer, såsom årbøger, Pointer Nyt og klubbens hjemmeside www.pointerklub.dk !

Et spørgsmål trænger sig derfor på

Kan man bruge sin markprøve Pointer til al jagt, uden dressuren går tabt?

Det er en fornøjelse at gå på jagt med en veldresseret markprøvehund. Det er på den anden side håbløst at gå på markprøve (og for den sags skyld og på jagt) med en udresseret jagthund.

I øvrigt er selve træningen med en stående jagthunde noget af bedste der findes. Som når en unghund på solbeskinnet forårsdag opnår sin første stand for parhøns. Ja, da er livet værd at leve. I det hele taget giver træningen med Pointeren udenfor jagtsæsonen store glæder.

Det er sikkert, at efter tre måneders jagt, efter både fugle og hårvildt i skov og mose og andet uoverskueligt terræn, vil der være nogle ting i dressuren, der skal justeres. Dette kræver imidlertid ikke indlæring af nye ting – kun genopfriskning af tidligere færdigheder.

Det er ret overskueligt at minde hunden om, at den ikke må knaldapportere og hårvildtet skal der

Dansk Pointer Klub

ikke bruges tid på. Det optimale er jo at man kan kalde hunden af et evt. hare eller rådyrdrev. For en Pointer er det intet problem!

Et emne der drøftes ofte i klubben er, hvorvidt dygtige markprøve hunde udelukkende skal koncentrere sig om dette. Eller om de skal deltage på efterårets jagter, når markprøvesæsonen er forbi !

Svaret på dette sidste spørgsmål er ja, men det er individuelt hvor ofte og hvordan. Således er der forskel på, hvad de forskellige ejere / førere ønsker. Når der er så højt til loftet i klubben, at der er plads til disse meningsforskelle om Pointerens anvendelsesområder, vidner det om en sund klub og om en race med et stort potentiale.

Alt sammen fører dette til, at du reelt selv kan afgøre hvad du vil !

Fordi **Pointeren kan næsten det hele !**

Pointerens Eksteriør Standard

Eksteriørstandarden finder du på MENUén (forside) på www.pointerklub.dk

*Udarbejdet 2009 for DPK af
Carlo Nørtoft Thomsen og Erik Petersen*

